

מדריך מחשב לוח Tablet Eee Pad

TF101/TF101G

טעינת הסוללות

אם אתה מתכוון לעבוד עם המחשב ללא חיבור לחשמל, ודא שהסוללה הראשית וכל סוללה נוספת טעונות באופן מלא. זכור שמתאם המתח טוען את הסוללה כל עוד הוא מחובר למחשב ולמקור מתח חילופי (AC). זמן הטעינה יהיה ארוך יותר משמעותית כאשר ה Eee Pad נמצא בשימוש. המחברת נמצא בשימוש. זכור שעליך לטעון לגמרי את הסוללה (במשך 8 שעות לפחות) לפני השימוש הראשון וכאשר הסוללה מתרוקנת לגמרי, כדי להאריך את חייה. הסוללה תגיע לקיבולת המרבית שלה לאחר מספר מחזורי טעינה ופריקה מלאים.

אמצעי בטיחות במהלך טיסה

צור קשר עם חברת התעופה אם אתה רוצה להשתמש ב Eee Pad במהלך הטיסה. רוב חברות במהלך טיסה. רוב חברות התעופה מגבילות את השימוש בהתקנים אלקטרוניים. ברוב החברות, השימוש במכשירים אלקטרוניים מותר רק בין המראה לנחיתה ולא במהלך.






זהירות! ישנם שלושה סוגים עיקריים של התקני אבטחה בשדה תעופה: מכונות שיקוף רנטגן (לבדיקת פריטים אשר מונחים על מסוע), גלאים מגנטיים (לבדיקת הנוסעים העוברים דרך עמדות הבידוק) ומוטות מגנטיים (התקנים נישאים לבדיקה של אנשים או של פריטים בודדים). תוכל להעביר את Eee Pad דרך מכונות השיקוף שבשדה התעופה. אין להעביר את Eee Pad דרך מכשירי זיהוי מגנטיים בשדה התעופה או לחשוף אותו לגלאים מגנטיים ידניים.

2 תוכן העניינים
4 תוכן האריזה
5 ה-Eee Pad שלך
8 טעינת Eee Pad
9 תחנת העגינה הניידת עבור Eee Pad (אופציונלי)
11 פונקציות מיוחדות במקלדת
13 עגינת ה-Eee Pad
14 שחרור ה-Eee Pad
15 טעינת ה-Eee Pad בתחנת העגינה
16 בסיסי
24 הגדרות
25 מוסיקה
26 תמונה
30 דואר
33 קורא
36 איתור
37 תיעוד

40 שיתוף
49 Eee Pad PC Suite (במחשב)
52 הצהרות כלליות והצהרות בטיחות

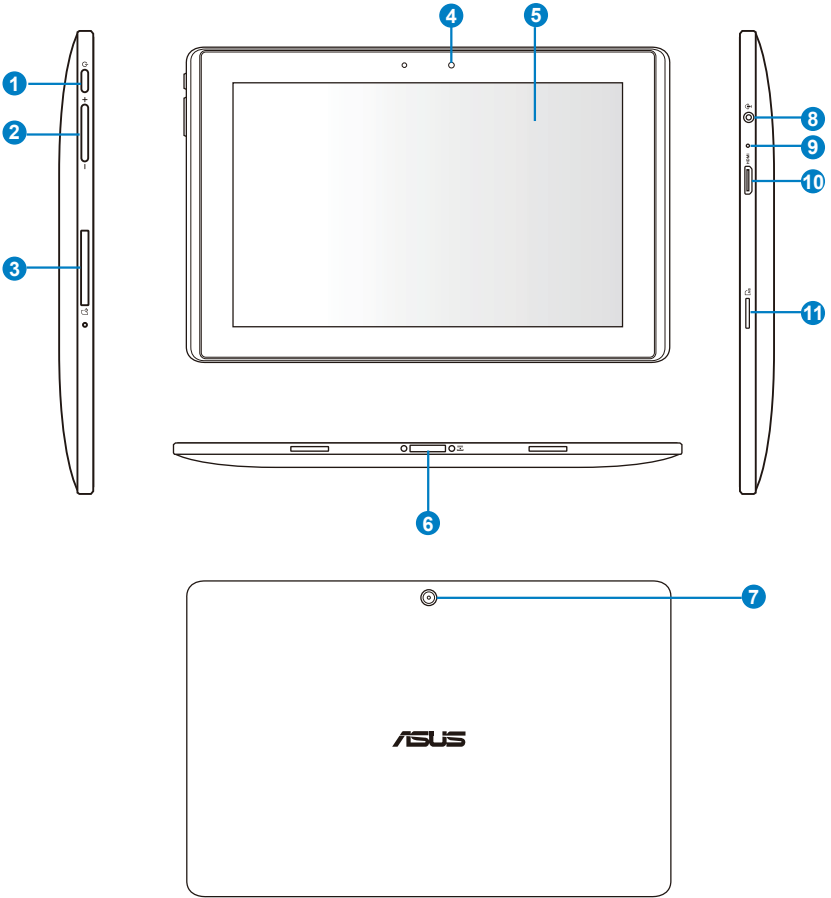
תוכן האריזה

	
מטען USB	Eee Pad
	
מחבר עגינה אל כבל USB	תקע חשמל
	
תעודת אחריות	מדריך למשתמש

- אם אחד מהפריטים הבאים ניזוק או חסר, צור קשר עם המשווק ממנו רכשת את המוצר.
- תקע החשמל המצורף ל-Eee Pad שרכשת עשוי להיות שונה בהתאם לתקן החשמל באזור בו רכשת אותו.



ה-Eee Pad שלך



1 לחצן הפעלה

לחצן ההפעלה מפעיל ומכבה את Eee Pad. החזק את הלחצן במשך 2 שניות כדי להפעיל את Eee Pad. לאחר ש-Eee Pad נדלק, לחץ על לחצן ההפעלה כדי להעביר את המכשיר למצב שינה או כדי להחזיר אותו ממצב שינה לפעילות. החזק את לחצן ההפעלה למשך 5 שניות כדי להציג את תיבת הדו שיח לכיבוי. אם המערכת אינה מגיבה, לחץ והחזק את לחצן ההפעלה כדי לאלץ כיבוי של Eee Pad.

אם תאלץ כיבוי של המערכת, ייתכן שהדבר יגרום לאיבוד נתונים. בדוק את הנתונים וודא שהם לא ניזוקו. מומלץ לגבות נתונים חשובים באופן קבוע.



2 מקש עוצמה

לחץ על לחצן זה כדי להגביר או להנמיך את עוצמת הקול של המערכת.

3 חריץ לכרטיס SIM (ב-TF101G)

תא כרטיס ה-SIM מאפשר שימוש בתכונות 3G של כרטיס SIM.

לחץ על הפתח שבצד חריץ כרטיס ה-SIM בעזרת סיכת מהדק מיושרת כדי לשלוף את מגש כרטיסי ה-SIM.



4 מצלמה מובנית

השתמש במצלמה המובנית לצילום תמונות, להקלטת וידאו, לשיחות ועידה בוידאו וליישומים אינטראקטיביים נוספים.

5 מסך מגע

מסך המגע מאפשר הפעלה של Eee Pad בריבוי נגיעות (multi-touch) באמצעות עד עשר אצבעות.

6 מחבר עגינה

- חבר את מחבר ספק הכוח ליציאה זו כדי לספק מתח ל-Eee Pad וכדי לטעון את ערכת הסוללות הפנימית. למניעת נזק ל-Eee Pad ולאריזת הסוללות, השתמש תמיד במתאם המתח שסופק.
- חבר את מחבר העגינה באמצעות כבל USB אל ה-Eee Pad ואל מערכת נוספת (מחשב מחברת או מחשב שולחני) לשידור נתונים.
- חבר את Eee Pad אל תחנת עגינה ניידת לקבלת תכונות מורחבות כולל מקלדת, משטח מגע וממשק USB.

7 מצלמה אחורית מובנית

השתמש במצלמה המובנית לצילום תמונות, להקלטת וידאו וליישומים אינטראקטיביים נוספים.

8 מחבר משולב ליציאת אוזניות ולכניסת מיקרופון

מחבר הסטריאו (3.5 מ"מ) המשולב מאפשר חיבור של יציאת השמע של Eee Pad אל רמקולים מוגברים או אל אוזניות. השימוש בשקע זה מבטל אוטומטית את הרמקולים המובנים. המחבר תומך אך ורק במיקרופון האוזניות.

9 מיקרופון (מובנה)

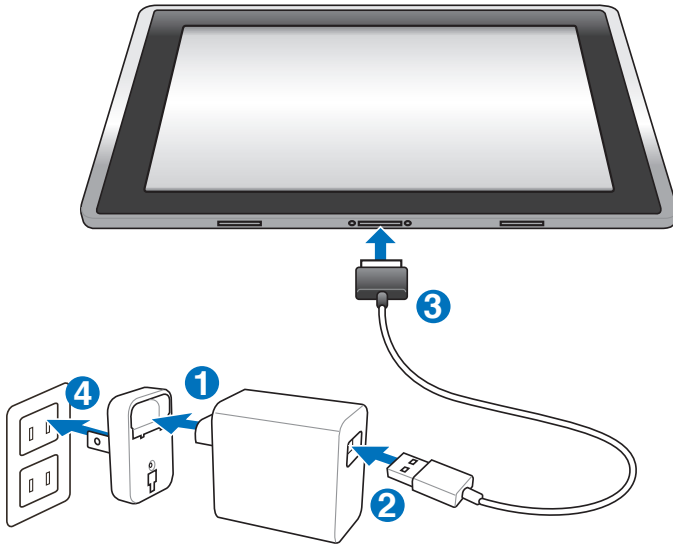
ניתן להשתמש במיקרופון המונו המובנה לשיחות וידאו, קריינות או פשוט להקלטת צלילים.

10 יציאת mini HDMI

חבר כבל mini HDMI ליציאה זו כדי לחבר התקן HDMI (high-definition multimedia interface).

11 חריץ לכרטיס זיכרון Micro SD

ניתן להכניס לחריץ זה כרטיס מסוג Micro SD



- השתמש אך ורק בספק הכוח המצורף למכשיר. השימוש בספק כוח אחר עלול לגרום נזק למכשיר.
- הדרך הטובה ביותר לטעינת ה-Eee Pad הינה חיבור ספק כוח אל יציאת ה-USB של המכשיר.
- מתח הכניסה משקע החשמל שבקיר הינו AC 100V-240V, ומתח המוצא של הספק הינו 1.2A, 15V.

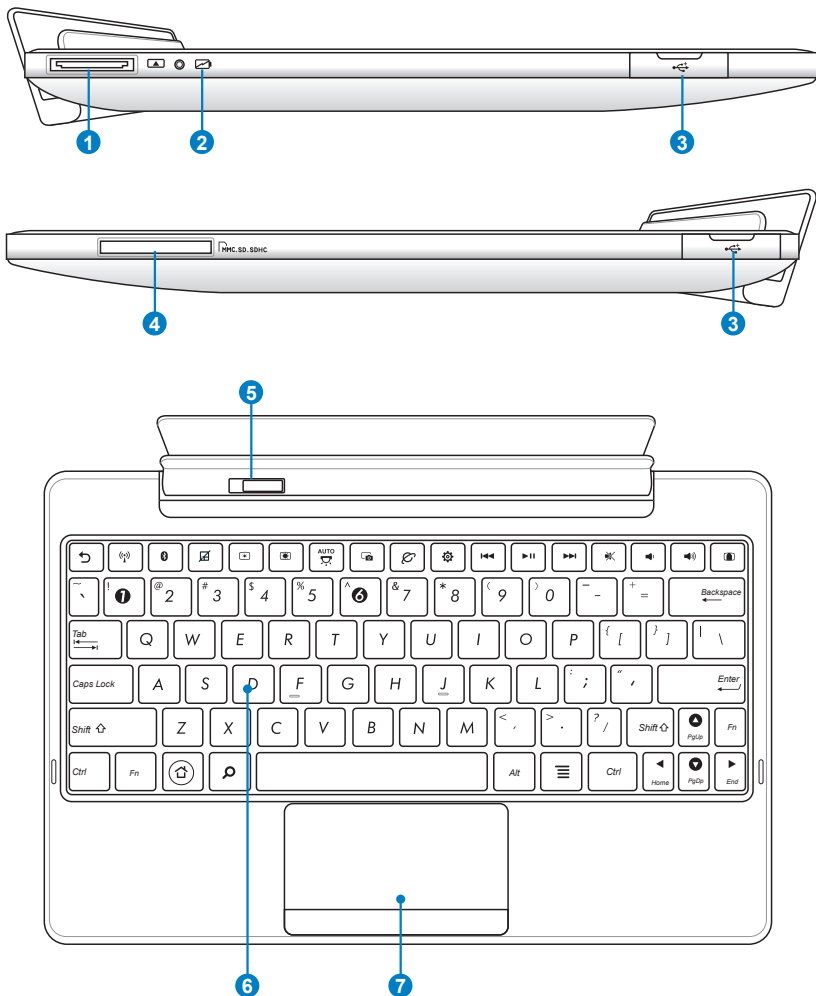


- להארכת חייה סוללה, טען לגמרי את הסוללה במשך עד 8 שעות בפעם הראשונה שתשתמש ב-Eee Pad ובכל פעם שהסוללה מתרוקנת.
- ניתן לטעון את TF101 באמצעות יציאת USB במחשב רק כאשר המכשיר במצב שינה (המסך כבוי) או כבוי.
- טעינה באמצעות יציאת USB עשויה להמשך זמן רב יותר.
- אם המחשב אינו מסוגל לטעון את ה-Eee Pad, חבר את המכשיר למטען קיר.
- לא ניתן לטעון את TF101G מיציאת USB במחשב.



תחנת העגינה הניידת עבור Eee Pad (אופציונלי)

ניתן לרכוש בנפרד את תחנת העגינה הניידת של Eee Pad.



1 מחבר עגינה

- חבר את מחבר ספק הכוח ליציאה זו כדי לספק מתח ל-Eee Pad וכדי לטעון את ערכת הסוללות הפנימית. למניעת נזק ל-Eee Pad ולאריזת הסוללות, השתמש תמיד במתאם המתח שסופק.
- חבר את מחבר העגינה באמצעות כבל USB אל ה-Eee Pad ואל מערכת נוספת (מחשב מחברת או מחשב שולחני) לשידור נתונים.

2 חיויי טעינת סוללה (שני צבעים)

עם ספק כוח:

- חיויי ירוק דולק: הסוללה טעונה ל-95% עד 100% מהקיבולת שלה.
- חיויי כתום דולק: מצב טעינת הסוללה מתחת ל-95%.
- כתום מהבהב: מצב טעינת הסוללה מתחת ל-10%.
- חיויי כתום מהבהב מהר: מצב טעינת הסוללה מתחת ל-3%.
- ללא ספק כוח עם Eee Pad:
- חיויי כתום מהבהב מהר: מצב טעינת הסוללה מתחת ל-3%.

כאשר החיויי מתחיל להבהב, עליך לחבר את המטען.



3 יציאת USB (2.0)

יציאת USB (Universal Serial Bus) תואמת להתקני USB 2.0 או USB 1.1 כגון מקלדות, התקני עקיבה, זיכרונות Flash ודיסקים קשיחים.

4 חריץ לכרטיס זיכרון

לתחנת העגינה הניידת של Eee Pad יש קורא מובנה ומהיר של כרטיס זיכרון, לקריאה ולכתיבה אל כרטיסי זיכרון רבים מסוג flash.

5 נועל תחנת עגינה ניידת

הזז את נועל תחנת העגינה הניידת שמאלה כדי לשחרר את ה-Eee Pad מתחנת העגינה הניידת.

מקלדת

6

המקלדת מכילה מקשים בגובה נוח (העומק שבו ניתן ללחוץ את המקשים) וכן משענת לשתי הידיים.

המקלדת תהיה שונה לכל אזור.



פד מגע ולחצנים

7

פד המגע והלחצנים כוללים את התקן הצבעה אשר מתפקד בדומה לעכבר שולחני.

פונקציות מיוחדות במקלדת

הסעיף הבא מגדיר את פעולת מקשי הקיצור שבמקלדת תחנת העגינה של Eee PC. ניתן להפעיל חלק מהתכונות על ידי לחיצה על מקש אחד, וחלק אחר בשילוב עם המקש <Fn>.

סדר מקשי הפונקציות משתנה בהתאם לדגם, אך תפקודם נשאר זהה. תוכל לזהות את התפקוד של כל מקש פונקציה באמצעות הסמל המוטבע עליו.



חזרה אל הדף הקודם.



מפעיל ומכבה את הרשת האלחוטית המובנית.



מפעיל ומכבה את התכונה Bluetooth.



מפעיל ומכבה את משטח המגע.



מקטין את בהירות התצוגה



מגדיל את בהירות התצוגה



מפעיל ומכבה את חיישן תאורת הסביבה



מצלם את תמונת שולחן העבודה.



מפעיל את דפדפן האינטרנט.



פותח את המסך הגדרות.



חוזר אל הרצועה הקודמת במהלך נגינת מוסיקה.



מתחיל לנגן מוסיקה מרשימת השמעה. ממשיך או משהה את נגינת השיר הנוכחי.



מעביר קדימה מהר או מדלג על הרצועה הבאה במהלך נגינת מוסיקה.



משתיק את הרמקול.



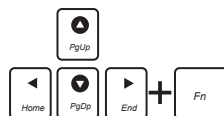
מנמיך את עוצמת הרמקול.



מגביר את עוצמת הרמקול.

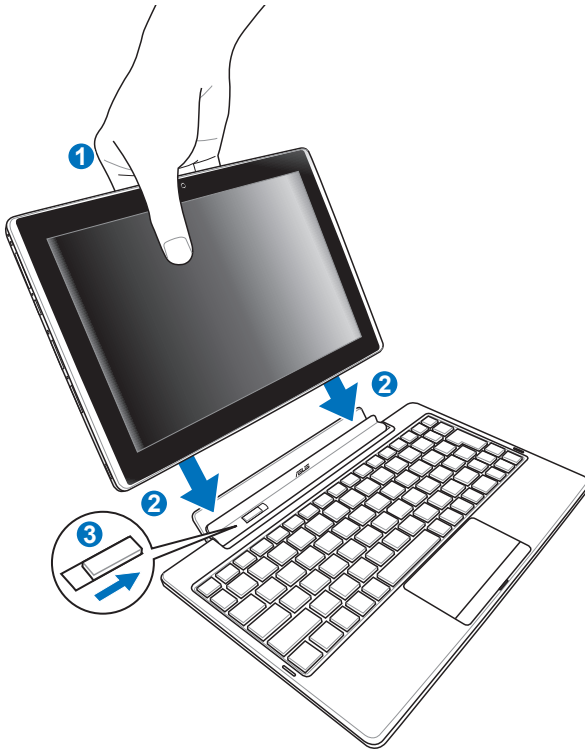


נועל את Eee Pad ומעביר אותו למצב שינה.



לחץ <Fn> ועל מקשי החיצים כדי לדפדף למעלה ולמטה, או כדי לדפדף אל תחילת ואל סוף מסמך.

עגינת Eee Pad

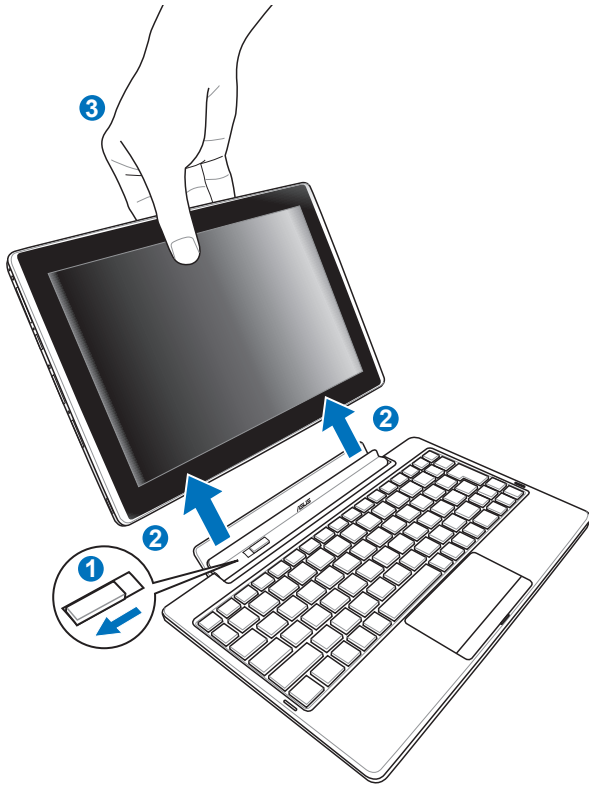


1. יישר את ה-Eee Pad עם תחנת העגינה הניידת.
2. הכנס היטב את ה-Eee Pad אל התושבת עד שייכנס למקומו בנקישה.
3. ודא שהנועל עבר כולו ימינה.

לאחר שחיברת את ה-Eee Pad אל תחנת העגינה הניידת, אל תרים את ה-Eee Pad לבדו. הרם תמיד את המכלול מתחתית תחנת העגינה הניידת.

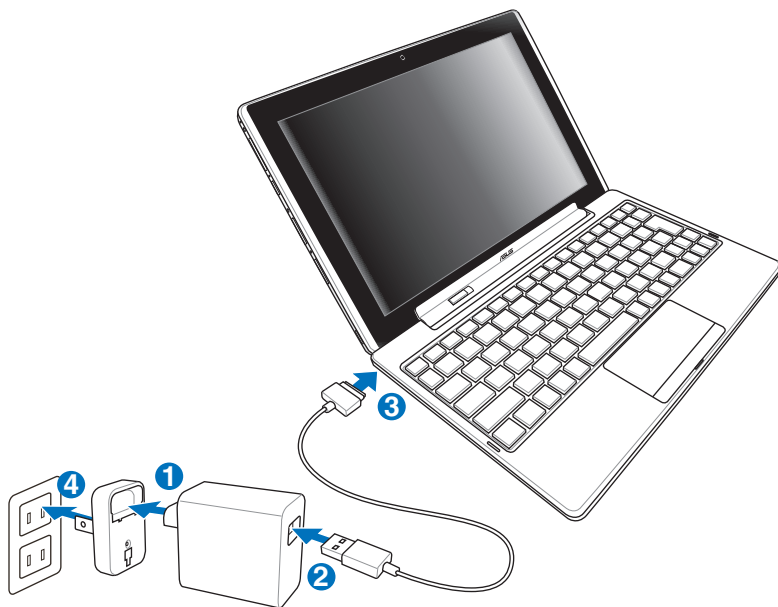


שחרור Eee Pad



1. ביד אחד העבר את הנועל שמאלה כדי לשחרר את Eee Pad וכדי לייצב את תחנת העגינה.
2. ביד השנייה שלוף את Eee Pad מתחנת העגינה הניידת.

טעינת ה-Eee Pad בתחנת העגינה



- השתמש אך ורק בספק הכוח המצורף למכשיר. השימוש בספק כוח אחר עלול לגרום נזק למכשיר.
- מתח הכניסה משקע החשמל שבקיר הינו AC 100V-240V, ומתח המוצא של הספק הינו 15V, 1.2A.

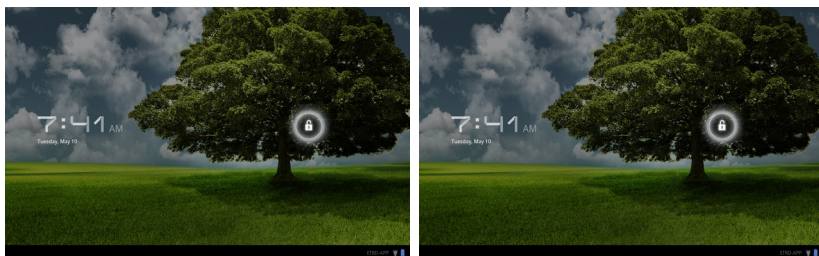


- להארכת חייה סוללה, טען לגמרי את הסוללה במשך עד 8 שעות בפעם הראשונה שתשתמש ב-Eee Pad ובכל פעם שהסוללה מתרוקנת.
- לא ניתן לטעון את Eee Pad באמצעות חיבור USB כאשר המכשיר מחובר אל תחנת העגינה.



שחרור ה-Eee Pad

הקש וגרור את הנועל כך שייצא מהעיגול, כדי לשחרר את ה-Eee Pad.

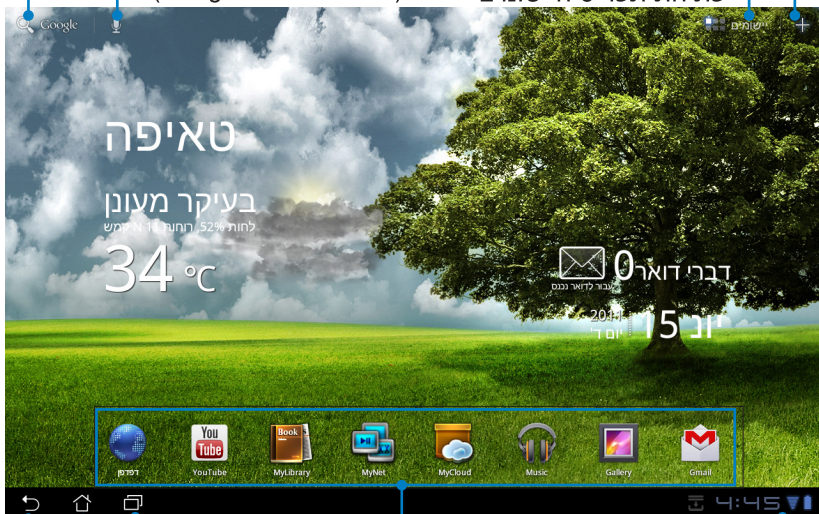


שולחן עבודה

פתח את חיפוש הטקסט של גוגל (Google Text search)

פתח את החיפוש הקולי של גוגל (Google Voice search)

התאמת שולחן העבודה פתיחת תפריט היישומים



קיצורי דרך

הצגת היישומים האחרונים

חזרה אל המסך הראשי (שולחן העבודה)

חזרה אל המסך הקודם

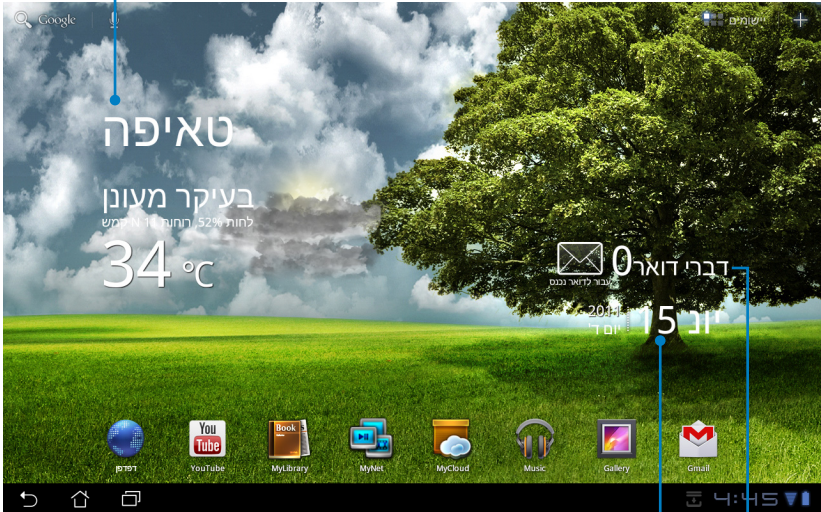
אזור הודעות והגדרות

שולחן העבודה עשוי להתעדכן ולהשתנות בהתאם ל-Android OS.



ASUS Launcher

הצגת פרטים אודות מזג האוויר המקומי. הקש כדי להתאים את הגדרות ה-widget של מזג האוויר כולל מיקום ותדירות עדכון.



הצגת תאריך מקומי

מציג את תיבת הדואר הנכנס של הדואר האלקטרוני שלך. הקש להגדרה ראשונית של חשבון דואר אלקטרוני, ולאחר מכן הקש כדי לקרוא דואר שלא נקרא בתיבת הדואר הנכנס.

שליטה במסך המגע

הקשה יחידה

על ידי הקשה יחידה על מסך המגע תוכל לבחור בפריט רצוי או להפעיל יישום.

הקשה כפולה

תוכל להקיש הקשה כפולה **במנהל הקבצים** כדי לפתוח את הקובץ הנבחר.

לחיצה ממושכת

- לחיצה ממושכת על יישום תאפשר גרירה והשמטה שלו או של קיצור שלו אל שולחן עבודה נוסף.
- בלחיצה ארוכה על קובץ רצוי **במנהל הקבצים** ניתן להעתיק, לגזור, לשנות **שם** או **למחוק** את הקובץ הנבחר. תוכל להיעזר בכלי העיפרון שבפינה הימנית העליונה **ולהעתיק, לגזור, או למחוק** מספר קבצים בבת אחת.

צביטה

צבוט בשתי אצבעותיך ב-Gallery (**גלריה**) אם תרצה לקרב או להרחיק את התצוגה.

הפיכה

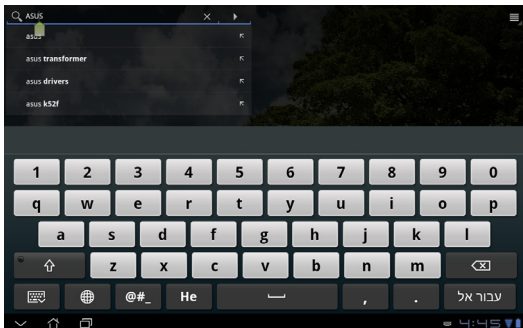
בעזרת אצבע אחת הפוך קדימה ואחורה כדי לעבור בין שולחנות עבודה שונים או בין תמונות שונות **בגלריה**.

הזנה, הוספה, בחירה והעתקה של טקסט

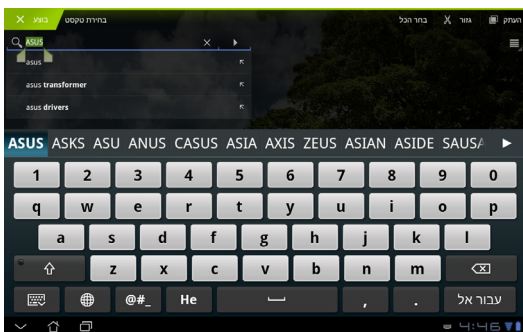
המקלדת תופיע כאשר תשתמש במעבד תמלילים לעריכת מסמכים או כאשר תזין כתובת אינטרנט בשורת הכתובת של הדפדפן.



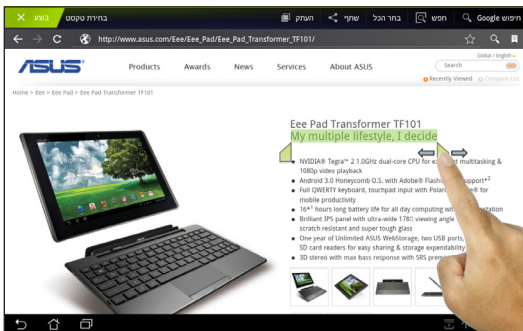
הקש על הטקסט שהזנת זה עתה כדי לצפות בנקודת ההוספה הנוכחית. העבר את המצביע אל המקום בו תרצה להוסיף אות או מילה.



הקש הקשה כפולה או החזק את הטקסט הנבחר כדי לגזור או להעתיק אותו. תוכל להזיז את הכרטיסייה הנבחרת כדי להרחיב או לצמצם את הטווח של הטקסט הנבחר.



הקש או החזק את הטקסט הרצוי בדף האינטרנט כדי להציג סרגל כלים בחלק העליון. תוכל להעתיק, לשתף, לבחור, למצוא או לחפש באינטרנט.





מנהל הקבצים

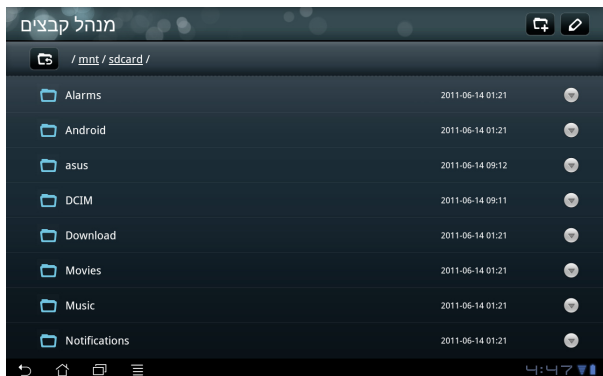
בעזרת מנהל הקבצים תוכל לאתר ולנהל בקלות את הנתונים שבהתקן האחסון הפנימי או בהתקן אחסון חיצוני המחובר למכשיר.

לגישה אל אמצעי האחסון הפנימי

1. פתח את התפריט **יישומים** בפניה הימנית העליונה.
2. הקש **מנהל הקבצים**.



3. כעת יוצג מיקומו של אמצעי האחסון הפנימי (`/mnt/sdcard/`).

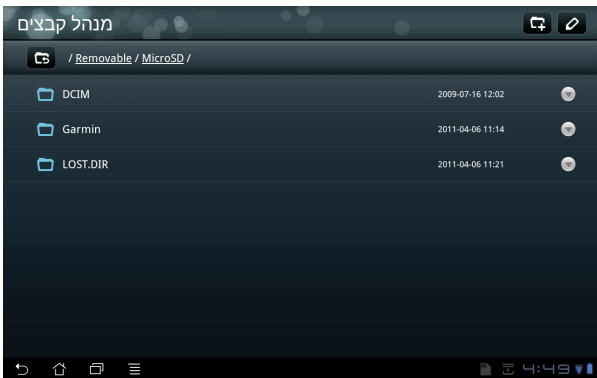


לגישה ישירה אל התקן האחסון החיצוני

1. הקש על סמל ה-USB או כרטיס ה-SD שבפינה הימנית התחתונה.
2. הקש על התיקיה.

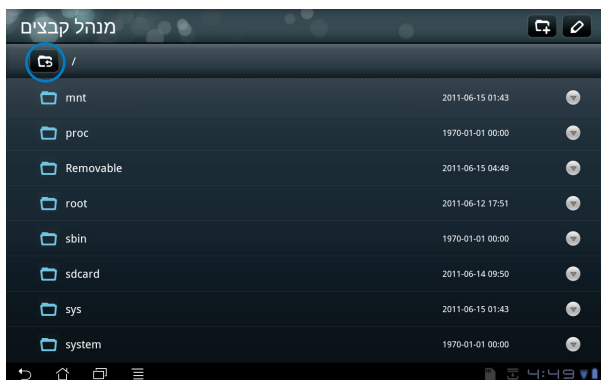


3. כעת יוצג תוכן אמצעי האחסון החיצוני (Removable/XXX).

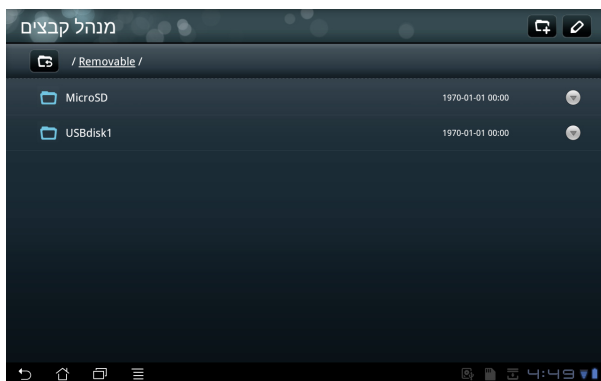


לגישה אל התקן האחסון החיצוני באמצעות **מנהל הקבצים**

1. פתח את התפריט **יישומים** בפניה הימנית העליונה.
2. הקש **מנהל הקבצים**.
3. כעת יוצג מיקומו של אמצעי האחסון הפנימי (mnt/sdcard/).
4. הקש על הלחצן **חזרה** כדי לחזור אל התיקייה הראשית



5. אתר את הפריט **Removable (נשלף)** והקש עליו.
6. כעת יוצגו כל התקני האחסון החיצוניים.



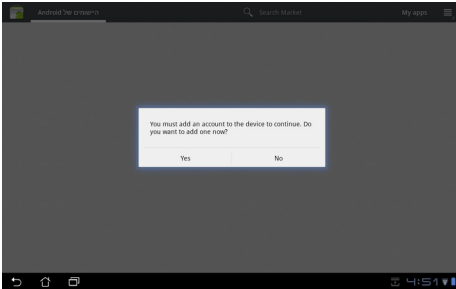
7. הקש על תיקייה רצויה כדי לעבור אליה.



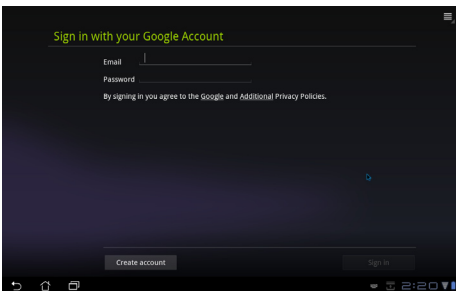
תוכל לגשת אל כל הכלים ואמצעי הבידור של Android Market באמצעות חשבון Google שברשותך. בפעם הראשונה יהיה עליך להגדיר חשבון כדי שתוכל לגשת אל יישום המרקט בהמשך.

1. הקש **Market (חנות)** בשולחן העבודה.

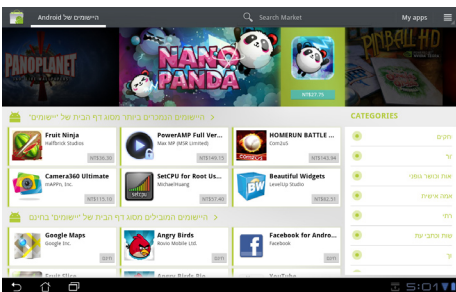
2. להמשך, עליך להוסיף חשבון ל-Eee Pad. הקש **Yes (כן)** להמשך.



3. הזן את ה-**Email** (כתובת דואר אלקטרוני) ואת **Password (סיסמה)** כדי להיכנס אם כבר יש לך חשבון. אם לא, הקש **Create account (צור חשבון)** ליצירת חשבון Google



4. לאחר הכניסה תוכל להוריד ולהתקין יישומים מ-Android Market.



ניתן להוריד חלק מהיישומים בחינם וייתכן שתחויב על חלק אחר באמצעות כרטיס האשראי שלך.



לא ניתן לשחזר יישומים שנמחקו, אך תוכל לבצע כניסה תוך שימוש באותו המזהה בו השתמשת ולהוריד אותם שוב.





במסך ההגדרות תוכל לקבוע הגדרות עבור Eee Pad, כולל **רשת אלחוטית ורשת קווית, צלילים, תצוגה, מיקום ואבטחה, יישומים, חשבון וסנכרון, פרטיות, אמצעי אחסון, שפה ושיטת קלט, נגישות, תאריך ושעה.** לחץ על הכרטיסיות שבצד שמאל כדי לעבור בין המסכים וכדי לקבוע את התצורות הרלבנטיות.

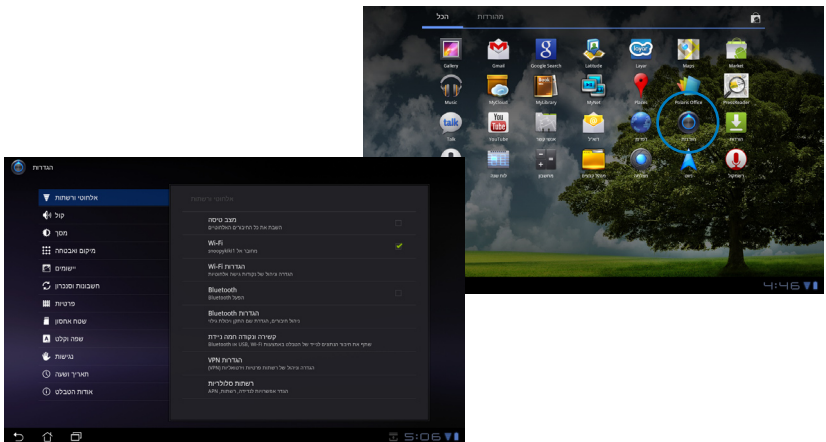
תוכל לבחור באחת משתי דרכים כדי לעבור אל המסך **הגדרות**.

משולחן העבודה

1. הקש על אזור ההודעות שבפינה הימנית התחתונה.
2. הקש והרחב את אזור התצורה המהירה.
3. הקש **הגדרות** כדי להציג את המסך הגדרות.

מתפריט היישומים

1. פתח את התפריט **יישומים** בפינה הימנית העליונה.
2. הקש **הגדרות**.





מוסיקה

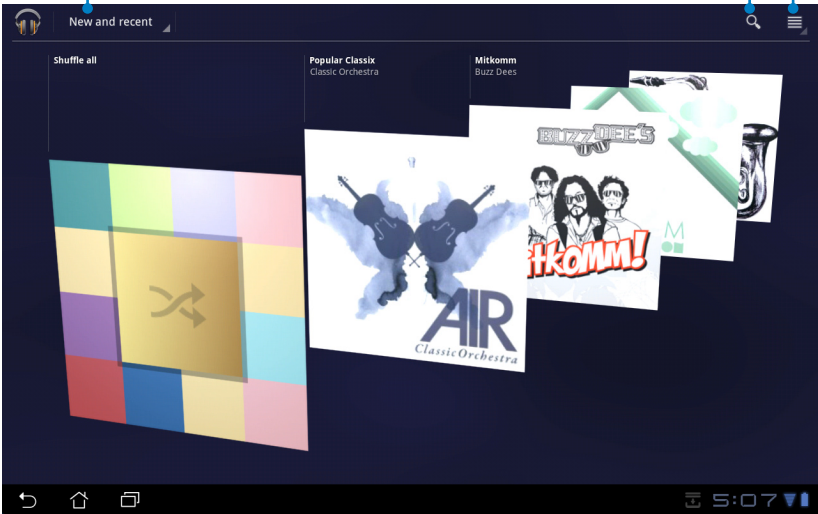
הקש **Music (מוסיקה)** בשולחן העבודה כדי לנגן את קובצי המוסיקה הרצויים. יישום זה יאסוף ויצג אוטומטית את כל קובצי השמע ששמורים ב-Eee Pad ובהתקני האחסון החיצונים שמחוברים אליו.

תוכל לערבב ולנגן את כל קובצי השמע על פי סדר אקראי או להפוך כדי לבחור באלבום הרצוי.

לחץ על הלחצן שבחלק העליון כדי למיין את קובצי השמע או כדי לבצע חיפוש מהיר.

מיין את קובצי השמע לפי **New and recent** (חדשים ועדכניים), **Albums** (אלבומים), **Playlists**, **Songs** (שירים), **Artists** (רשימות השמעה) ו-**Genres** (סגנונות)

הגדרות נגינה למוסיקה
חפש מוסיקה ישירות



מקודדי ומפענחי שמע ווידאו אשר נתמכים ב-TF101:
מפענח



מקודד/מפענח שמע: AAC LC/LTP, HE-AACv1(AAC+), AMR-NB, AMR-WB, MP3, MIDI, Ogg Vorbis, WAV a-law/u-law, WAV decode Microsoft ADPCM

מקודד/מפענח וידאו: H.263, H.264, MPEG4 Simple Profile

מקודד

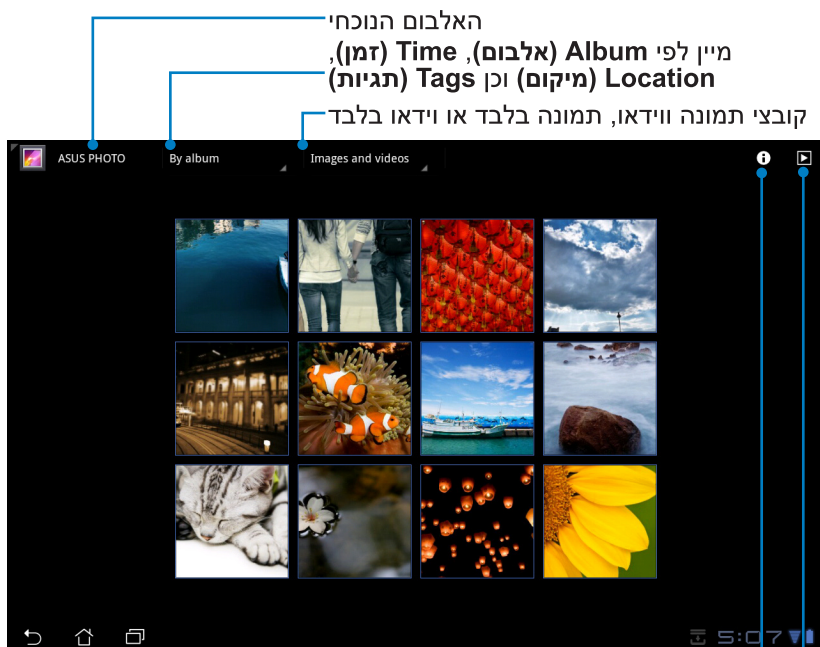
מקודד/מפענח שמע: AAC LC/LTP, AMR-NB, AMR-WB
מקודד/מפענח וידאו: H.263, H.264, MPEG4 Simple Profile



הקש **Gallery (גלריה)** בשולחן העבודה כדי לעיין בתמונה או בקובצי הווידאו הרצויים. יישום זה אוסף באופן אוטומטי את כל קובצי התמונה והווידאו המאוחסנים ב-Eee Pad שלך ומציג אותם.

תוכל לנגן את כל הקבצים במצגת, או להקיש כדי לבחור בתמונה או בקובץ הווידאו הרצויים.

לחץ על הלחצן שלמעלה כדי למיין לפי אלבום, זמן, מיקום או תגיות. תוכל להציג קובצי תמונה בלבד, קובצי וידאו בלבד או את שניהם.

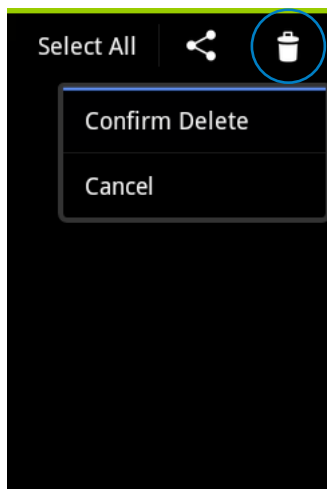
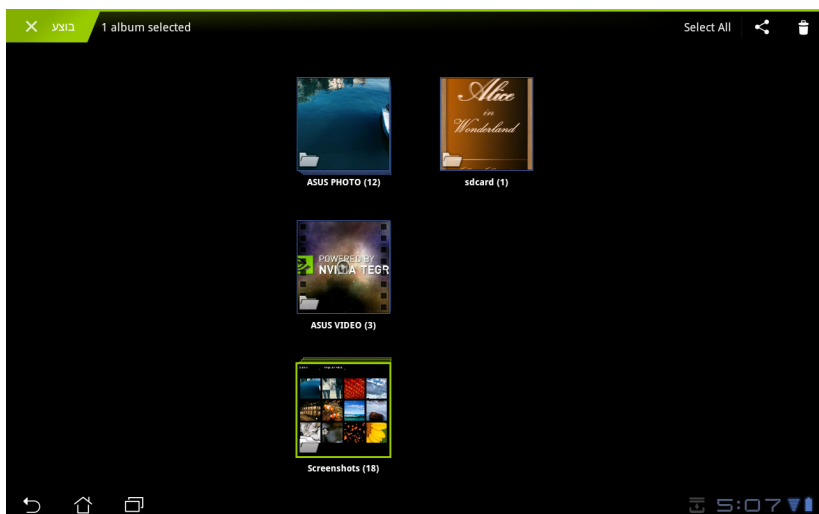


הצג מידע מפורט אודות קובץ הווידאו/התמונה

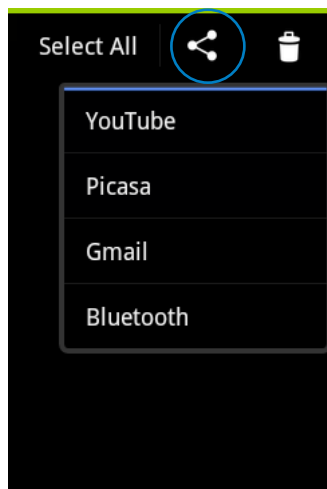
עיין במצב מצגת

שיתוף ומחיקה של אלבומים

הקש על אלבום רצוי בגלריה והחזק אותו עד שיופיע סרגל הכלים בחלק העליון. תוכל להעלות או לשתף את האלבומים הנבחרים באמצעות האינטרנט או למחוק את האלבומים הלא רצויים.



מחק את האלבום הנוכחי.

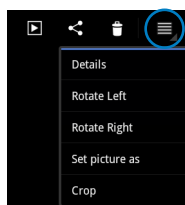
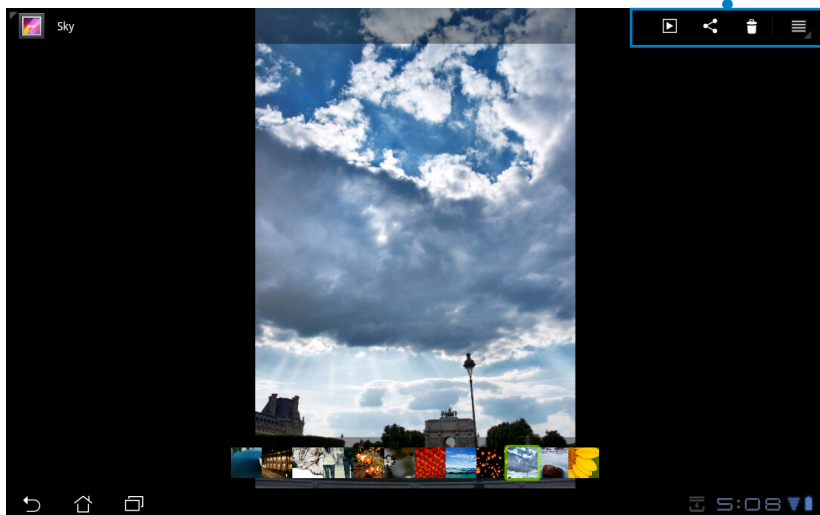


תוכל לשתף את האלבום הנבחר באמצעות Picasa, Bluetooth, או Gmail, וכדומה.

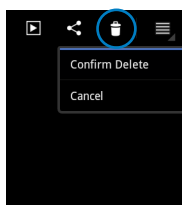
שיתוף, מחיקה ועריכה של תמונות.

הקש על התמונה הרצויה בגלריה ובחר באפשרות הרצויה מסרגל הכלים שבפינה הימנית העליונה כדי לשתף, למחוק או לערוך את התמונה הנבחרת.

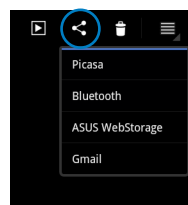
סרגל כלים



בדוק את פרטי התמונה וערוך את התמונה הנבחרת.



מחיקת התמונה הנבחרת.



תוכל לשתף את התמונה הנבחרת באמצעות Picasa, Bluetooth, או Gmail.

לא ניתן לשחזר קובץ שנמחק.





הקש **מצלמה** בתפריט **היישומים** כדי לצלם תמונות או קטע וידאו. תוכל להשתמש במצלמה הקדמית או האחורית ולצלם תמונות או קטעי וידאו.

קובצי התמונה והווידאו יישמרו אוטומטית ב-Gallery **(גלריה)**.

הרחק
 קרב
 איזון לבן
 אפקט תמונה
 לחצן צילום
 הגדרות מצלמה
 מתג פונקציות
 מתג מצלמה (זמין אך ורק בדגמים בעלי מצלמה אחורית)

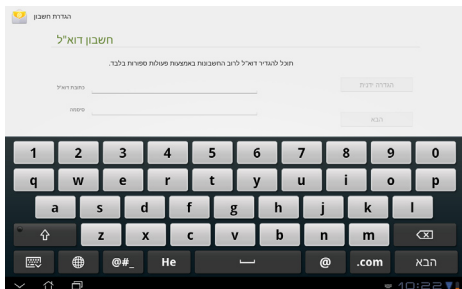


דואר אלקטרוני

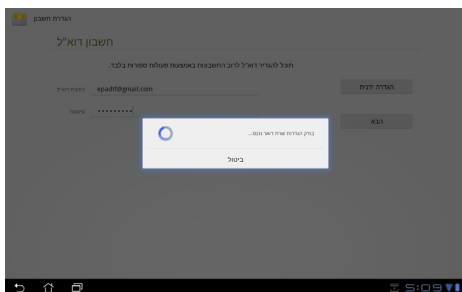
בדוא"ל תוכל להוסיף מספר חשבונות דואר אלקטרוני ולעיין ולנהל את ההודעות שלך בצורה נוחה.

להגדרת חשבון דואר אלקטרוני

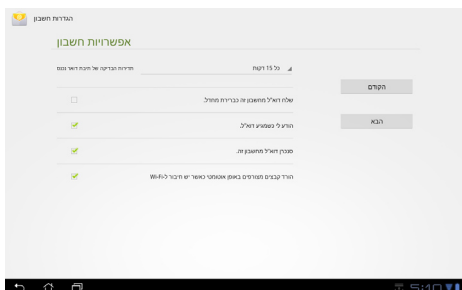
1. הקש על סמל הדוא"ל ולאחר מכן הזן את כתובת הדואר האלקטרוני ואת הסיסמה שלך. הקש הבא.



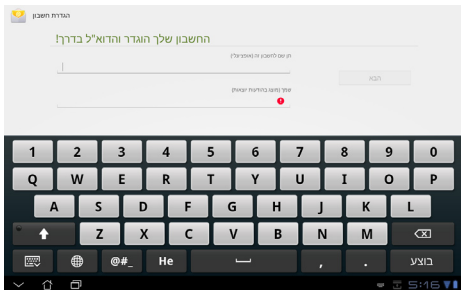
2. Eee Pad יבדוק אוטומטית את הגדרות שרת הדואר היוצא.



3. הגדר אפשרויות חשבון ולאחר מכן הקש הבא.

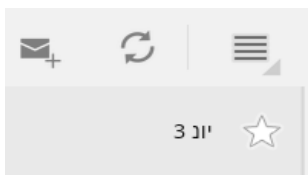


4. הענק שם לחשבון והזן את שם התצוגה הרצוי בהודעות היוצאות. הקש **הבא** כדי לעבור ישירות אל תיבת הדואר הנכנס.

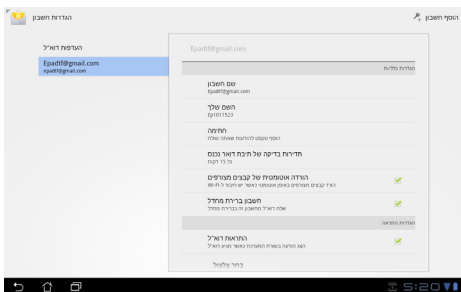


להוספת חשבונות דואר אלקטרוני

1. הקש **דוא"ל** ובצע כניסה אל חשבון הדואר שהגדרת קודם לכן.
2. הקש על הלחצן **הגדרות חשבון** שבפינה הימנית העליונה.



3. כעת תוצגנה כל ההעדפות של חשבון זה. הקש **הוסף חשבון** בפינה הימנית העליונה כדי להוסיף חשבון.



תוכל להוסיף את כל חשבונות הדואר האלקטרוני שלך ליישום הדואר האלקטרוני.

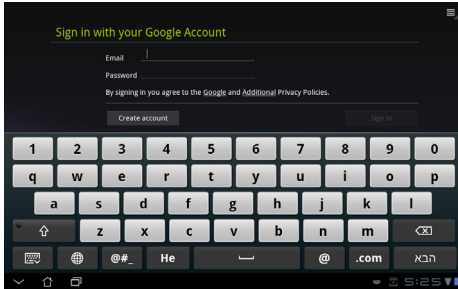




Gmail

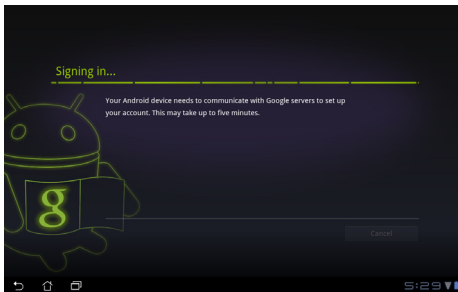
Gmail (Google mail) מאפשר גישה אל חשבון Gmail שלך, וכן קבלה וכתובה של הודעות דואר אלקטרוני.

להגדרת חשבון Gmail

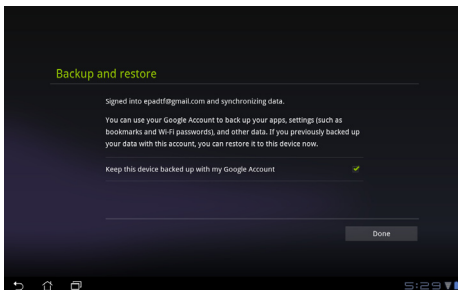


1. הקש על הסמל Gmail והזן את ה-Email (כתובת הדוא"ל) וכן ה-Password (סיסמה). הקש Sign in (היכנס).

הקש Create account (צור חשבון) אם אין לך חשבון Google.



2. Eee Pad ייצור קשר עם שרתי Google ויגדיר את החשבון.



3. תוכל להשתמש בחשבון Google שלך כדי לגבות ולשחזר את ההגדרות ואת הנתונים שלך. הקש Done (בוצע) כדי להיכנס אל חשבון Gmail שלך.

אם יש לך חשבונות דואר אלקטרוני בנוסף על חשבון Gmail, השתמש ביישום דוא"ל כדי לחסוך זמן ולגשת אל כל חשבונות הדואר האלקטרוני שלך בבת אחת.





MyLibrary

MyLibrary הינו ממשק משולב לאוסף הספרים שלך. תוכל ליצור מדפי ספרים שונים לסגנונות שונים. הספרים האלקטרוניים שרכשת מכל ההוצאות השונות יופיעו אף הם במדפים.

התחבר אל @Vibe כדי להוריד ספרים נוספים.

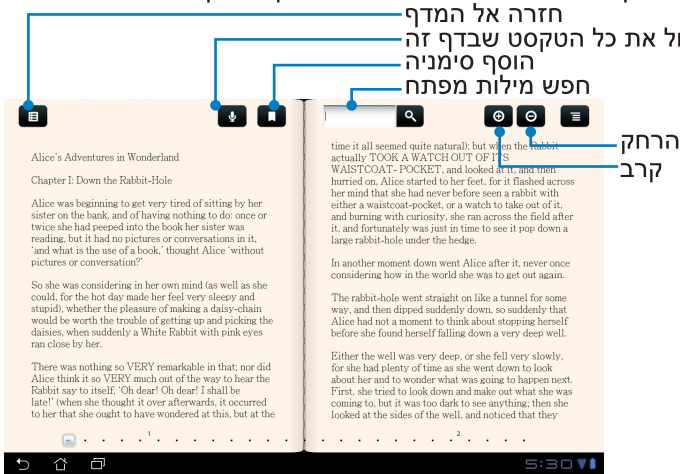
- MyLibrary תומך בספרים אלקטרוניים בתבנית ePub, PDF ו-TXT.
- ייתכן שיהיה צורך בנגן Adobe Flash מ-Android Market כדי לפתוח תוכן מסוים. הורד את נגן Adobe Flash לפני השימוש ב-MyLibrary.



כל מדפי הספרים שלך
 חפש ישירות
 חפש לפי שם, מחבר או הזמנה
 התחבר אל asus@vibe
 ספרים במדף הנבחר
 ספרים אחרונים שנקראו

קריאת הספרים האלקטרוניים

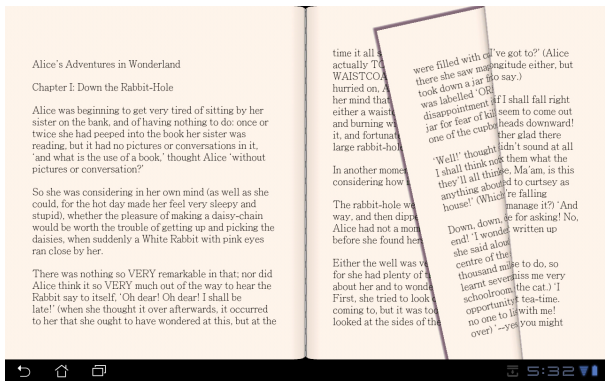
1. בחר והקש על הספר האלקטרוני הרצוי מהמדף.
2. הקש על המסך כדי להציג את סרגל הכלים בחלק העליון.



כלת תועבר אל Android Market להורדה של היחידה הדרושה, אם תרצה להשתמש בתכונת הקראת הטקסט.

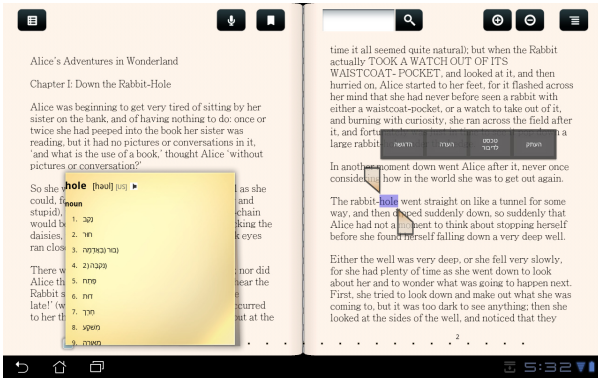


3. קרא והפוך דפים כמו בספר אמיתי.



חוספת הערות לספרים האלקטרוניים

1. לחץ לחיצה ארוכה על המילה או על המשפט הרצויים.
2. כעת יוצגו תפריט הכלים והגדרת המילון.



- 3.3. תוכל להדגיש את המילה הנבחרת בעזרת מרקר, להוסיף הערה, להקריא בקול את הטקסט הנבחר או להעתיק את המילה.
- 4.4. הזז את כרטיסיית הבחירה כדי להרחיב את האזור הנבחר לפסקה או למשפט שלמים, במידת הצורך.



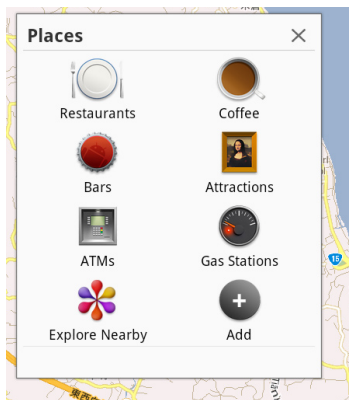
ומפות



מקומות

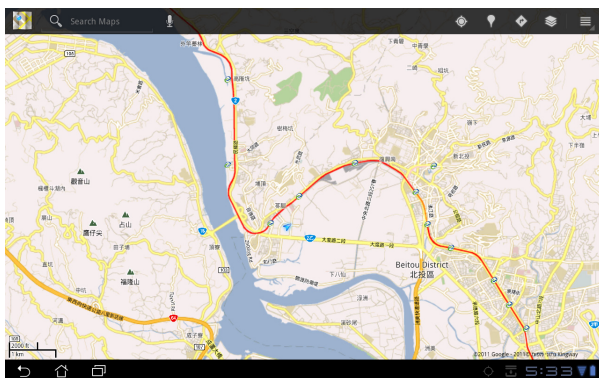
Google Places

Places מספק פרטים אודות אטרקציות באזורך, כולל מסעדות, בתי קפה, תחנות דלק וכדומה.



Google Maps

בעזרת Maps תוכל לאתר את מיקומך. השתמש בסרגל הכלים שבחלק העליון כדי לקבל הנחיות או כדי ליצור מפות משלך.





Polaris® Office

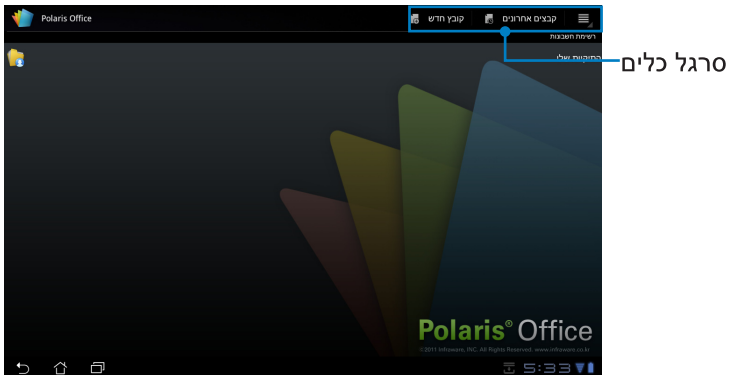
Polaris® Office הינו תוכנת אופיס התומכת במסמכים, בגיליונות אלקטרוניים ובמצגות.

להתחלת השימוש ב-Polaris® Office

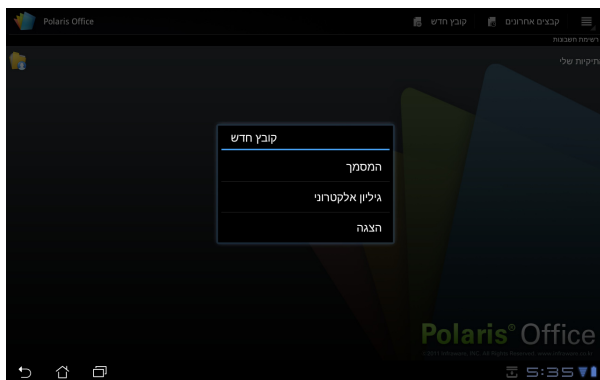
1. פתח את התפריט **יישומים** בפינה הימנית העליונה.
2. הקש **Polaris® Office**.



3. כעת יוצג לוח הבקרה הראשי של **Polaris® Office**.



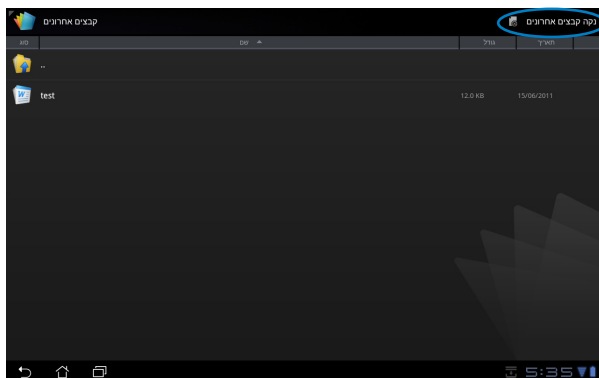
4. הקש התיקיות שלי ובחר באפשרות **sdcard**.
5. הקש **קובץ חדש** בפניה הימנית העליונה. הקש **המסמך** כדי להפעיל את מעבד התמלילים ולערוך מסמכים. הקש **גיליון אלקטרוני** כדי להפעיל את הגיליון האלקטרוני לביצוע חישובים ולניהול מידע. הקש **הצגה** להפעלת היישום וליצירה ושיתוף של מצגות.



קבצים אחרונים

הקש **קבצים אחרונים** בפניה הימנית העליונה כדי לגשת במהירות אל הקבצים שערכת לאחרונה.

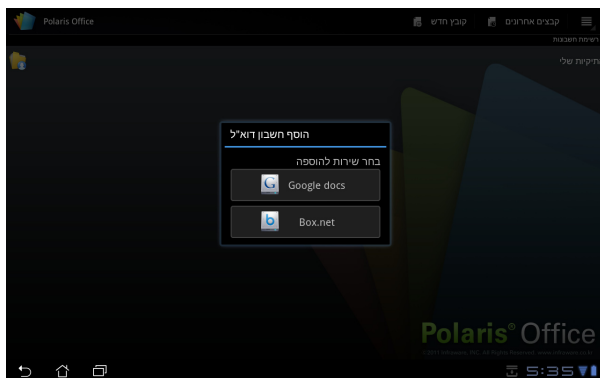
הקש **נקה קבצים אחרונים** אם מופיעים יותר מדי קבצים ברשימה.



הוספת חשבונות

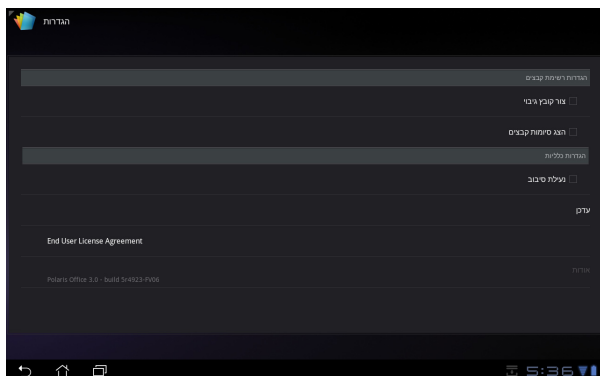
ב-Polaris® Office תוכל לערוך קבצים מחשבונות שונים, כולל Google docs וכן Box.net.

1. הקש על לחצן ההגדרות שבפינה הימנית העליונה ובחר באפשרות **הוסף חשבון דוא"ל**.
2. בחר בשירות אותו תרצה להוסיף.
3. הזן את חשבון הדואר האלקטרוני ואת הסיסמה שלך והקש **אישור** להוספת החשבון.



קביעת הגדרות

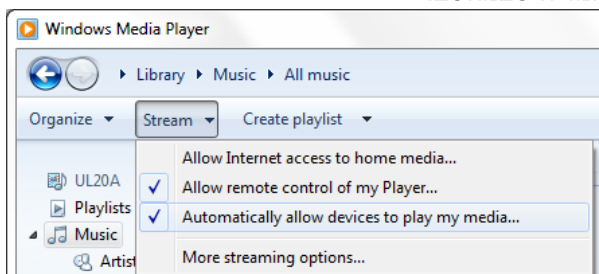
הקש על לחצן ההגדרות שבפינה הימנית העליונה ובחר באפשרות **הגדרות**. תוכל לקבוע את הגדרות רשימת קבצים וכן הגדרות כלליות.



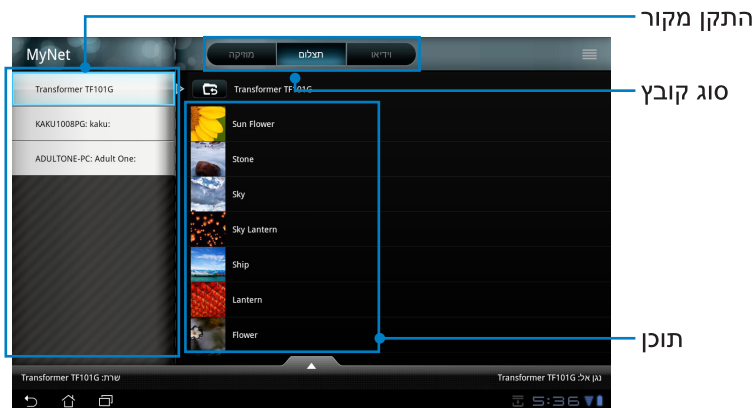


MyNet מאפשר לנגן קובצי וידאו ושמע, וכן להציג תמונות, ממחשב נוסף או ממנו באמצעות טלוויזיית DLNA או רמקולי DLNA. תוכל לנגן מוסיקה, לצפות בקטעי וידאו או להציג תמונות שב-Eee Pad מחשב ולהיפך.

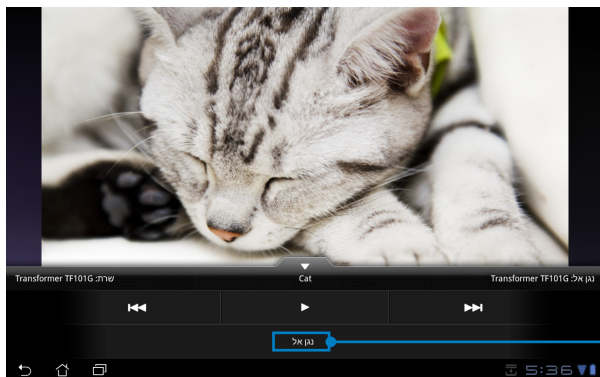
1. ודא שה-Eee Pad והמחשב הנוסף מחוברים אל אותה נקודת גישה אלחוטית (AP).
2. לחץ ואפשר את התכונה **Allow remote control of my player** (אפשר שליטה מרוחקת בנגן שלי) וכן **Automatically allow devices to play my media** (אפשר להתקנים לנגן אוטומטית את המדיה שלי) בנגן המדיה שבמחשב.



3. בחר בהתקן המקור בצד שמאל ובסוג הקובץ למעלה.



4. הקש נגן אל כדי לבחור בהתקן היעד.



התקן יעד

- MyNet פועל רק עם Microsoft Media Player 11 ומעלה.
- כל ההתקנים, כולל מחשב, DLNA TV או רמקולי DLNA, חייבים להתחבר אל אותה נקודת הגישה האלחוטית (AP) כאשר אתה מחבר אותם באמצעות MyNet; אחרת MyNet לא יפעל. בהתאם לכך, MyNet לא יוכל לפעול באמצעות חיבור רשת 3G.



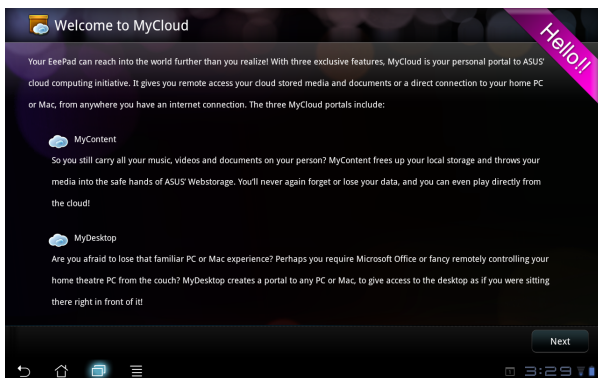


MyCloud

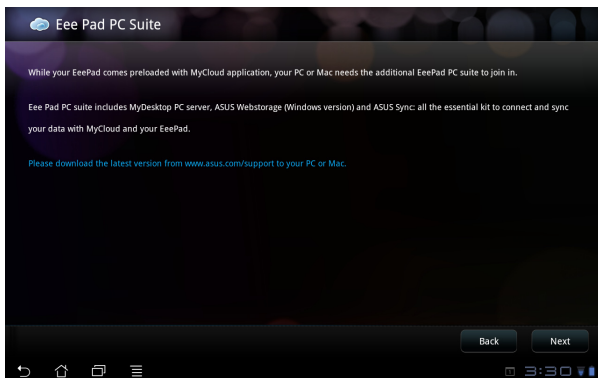
ב-MyCloud מורכב מ-MyContent, My Desktop, ו-Vibe@. זהו פתרון כולל בעזרתו תוכל לגשת אל תוכן הענן שלך.

לשימוש ב-MyCloud

1. לחץ **Next (הבא)** כדי להמשיך.



2. לשימוש במלוא התכונות, MyCloud צריך לפעול יחד עם Eee Pad PC Suite. הורד והתקן במחשב את Eee Pad PC Suite מאתר התמיכה של ASUS בכתובת support.asus.com. לחץ **Next (הבא)** כדי להמשיך.

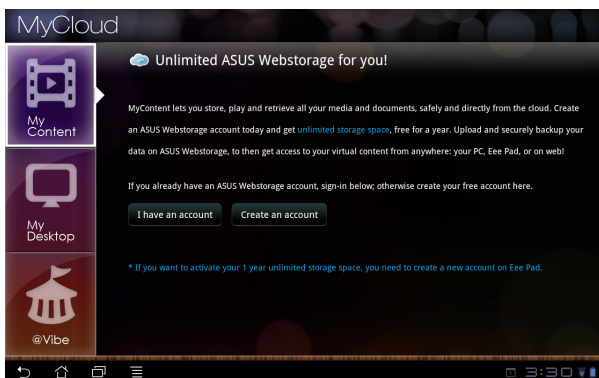


MyContent

MyContent מאפשר גישה אל הפרטים האישיים שלך ב-Webstorage וכן לקטלג בצורה נוחה את נתוני הענן שלך ל**מוסיקה** עבור קובצי שמע, **לגלריה** עבור קובצי תמונה ו**וידאו**, וכן **אחרים**.

לגישה אל MyContent

1. צור חשבון חדש לפני שתתחיל להשתמש ב-**MyContent**. בצע כניסה ישירה אל החשבון אם כבר יש לך חשבון ASUS Webstorage.



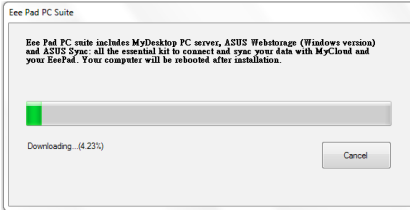
2. לאחר הכניסה, יוצגו כל הנתונים השמורים ב-ASUS Webstorage. תוכל לאתר את הנתונים בהתאם לקטגוריה שלהם.



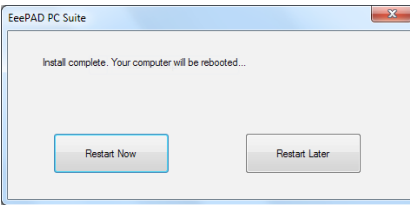
MyDesktop

MyDesktop מאפשר שליטה מרחוק במחשב אחר מ-Eee Pad.
להתקנה ולהגדרה של Eee Pad PC Suite (במחשב)

1. ודא שהמחשב מחובר לאינטרנט.
2. לחץ לחיצה כפולה על קובץ ההפעלה שהורדת מאתר התמיכה של ASUS.



3. לחץ **Restart Now** (הפעל מחדש כעת) כדי להפעיל מחדש את המחשב.



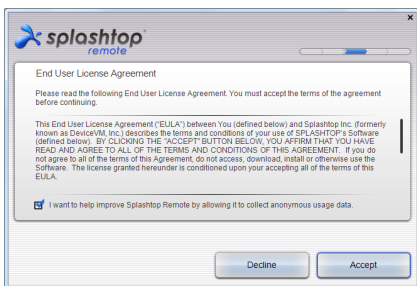
4. לחץ **Go** (עבור אל) כדי לקבוע הגדרות נחוצות משולחן העבודה.



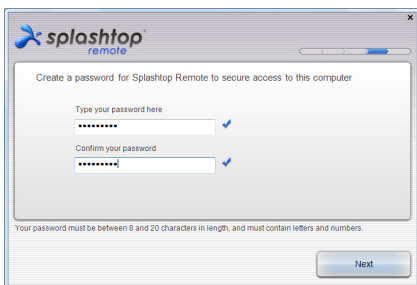
5. לחץ **Next** (הבא) כדי להמשיך.



6. קרא את הסכם הרישיון ולאחר מכן לחץ **Accept** (קבל) להמשיך.



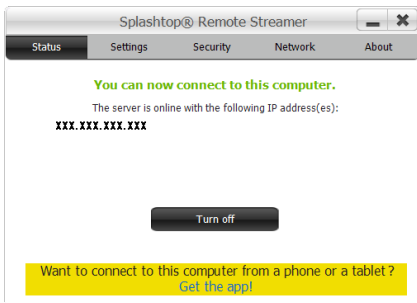
7. צור סיסמה ולחץ **Next** (הבא).



8. לחץ **Enjoy Now** (השתמש) להמשיך.

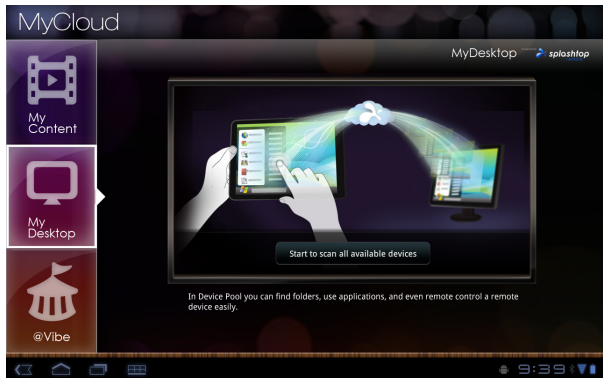


9. העתק את כתובת ה-IP של המחשב, לשימוש בשלב מאוחר יותר ב-Eee Pad.

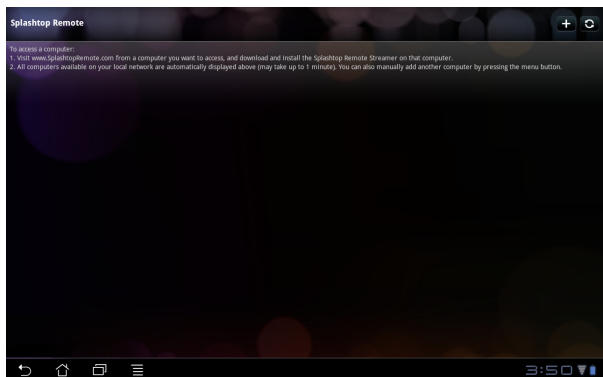


לשימוש ב-MyDesktop (ב-Eee Pad)

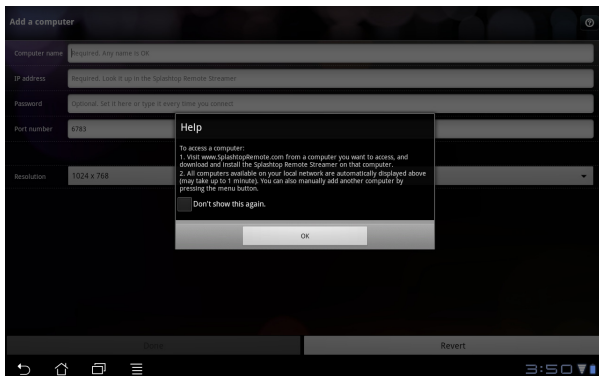
1. דא שה-Eee Pad והמחשב מחוברים אל אותה נקודת גישה אלחוטית (AP).
2. הקש על המסך כדי לסרוק אחר התקנים זמינים.



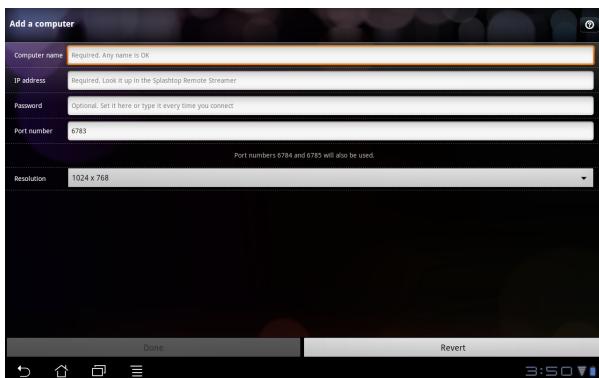
3. הקש על סימן הפלוס (+) בפינה הימנית העליונה כדי להוסיף את ההתקן למחשב.



4. הקש OK (אישור) להמשך.



5. הזן ידנית את כל הפרטים של המחשב, כולל כתובת ה-IP והסימה שהעתקת קודם לכן, ולאחר מכן לחץ **Done** (בוצע) כדי להוסיף את המחשב.



לשימוש ב-MyDesktop, יש לחבר את כל ההתקנים אל אותה נקודת הגישה האלחוטית (AP). בהתאם לכך, MyDesktop לא יוכל לפעול באמצעות חיבור רשת 3G.

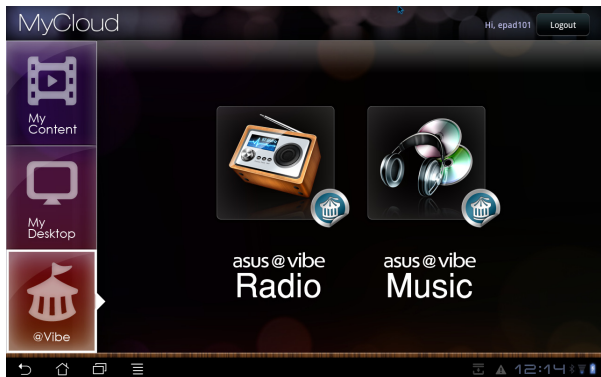


@Vibe

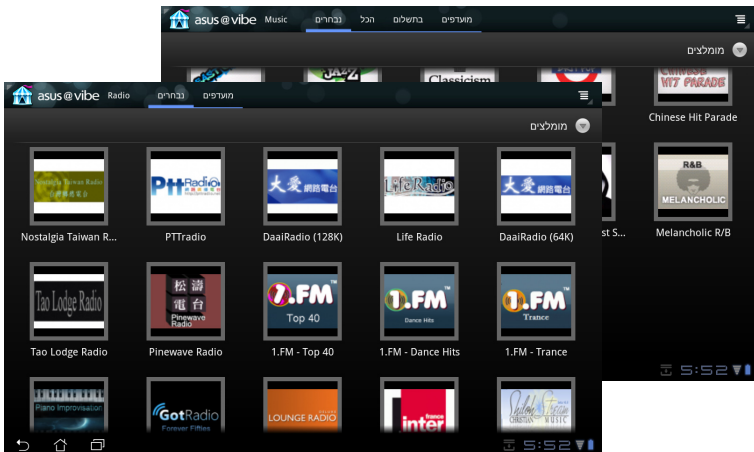
Asus@vibe הינה פלטפורמת בידור כוללת אשר מספקת שירותים בעלי ערך מוסף לכל מוצרי ASUS. בעזרת פלטפורמת asus@vibe platform, משתמשים יכולים לגשת אל מגוון עשיר של תוכן דיגיטלי מלהיב כגון מוסיקה, וידאו, משחקים, מגזינים וספרים אלקטרוניים, וכן להאזין לתחנות הרדיו החביבות עליהם ולצפות בשטפי טלוויזיה חיים בכל שעה ובכל מקום, כאשר התוכן משתנה בהתאם לארץ.

בצע כניסה אל חשבון ASUS Access שלך כדי להתחיל ליהנות מתוכן מולטימדיה של @Vibe.

1. הקש תפריט **יישומים** ולאחר מכן הקש **@Vibe**.
2. בצע כניסה אל החשבון שלך.
3. בחר באפשרות **Music (מוסיקה)** או **Radio (רדיו)**.



4. פדף ובחר בתקליטור או בתחנת הרדיו הרצויים.



Eee Pad PC Suite (במחשב)

ASUS My Desktop PC Server מורכב מ-**Eee Pad PC Suite** וכן **ASUS Sync** ו-**Webstorage**. זו חבילה המותקנת במחשב, אשר מאפשר לעבוד עם Eee Pad.

MyDesktop PC Server

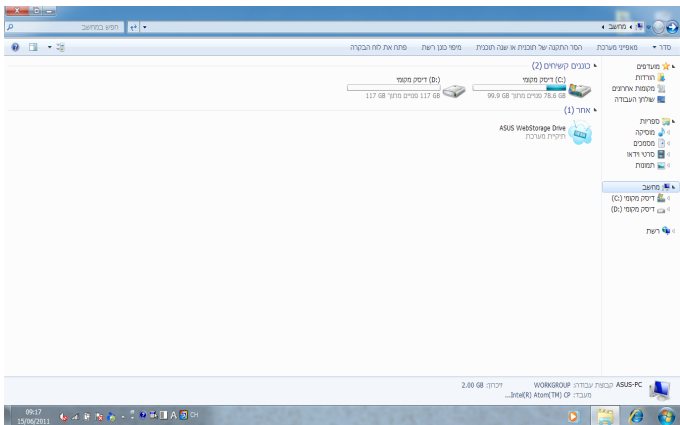
זהו כלי לשליטה מרחוק בשולחן העבודה שלך, אשר יש להפעיל יחד עם Eee Pad ב-MyDesktop. לפרטים, עיין בסעיף הקודם.

ASUS Webstorage

זהו אמצעי אחסון מקוון בו תוכל לשמור את הנתונים שלך ולגשת אליהם בכל עת ומכל מקום.

לאחר התקנת Eee Pad PC Suite במחשב. **ASUS Webstorage Drive** יופיע בחלון **מחשב**. לחץ לחיצה כפולה על הכונן כדי לבצע כניסה.

לפני שאתה ניגש אל **ASUS Webstorage Drive**, ודא שהמחשב מחובר אל האינטרנט.



ASUS Sync

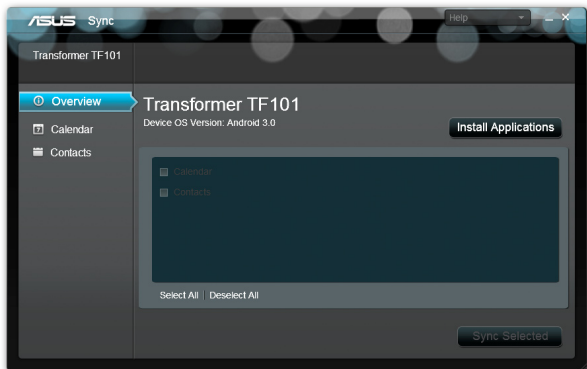
ASUS Sync מסייע בסנכרון אנשי הקשר וכן לוח השנה של תוכנת Outlook במחשב עם אנשי הקשר ולוח השנה של Eee Pad.

לסנכרון Eee Pad עם המחשב

1. חבר את Eee Pad אל המחשב בו התקנת את Eee Pad PC Suite.
2. לחץ על ASUS Sync שבפינה הימנית התחתונה כדי ליצור את ההתחברות בין Eee Pad לבין המחשב.



3. הפעל את היישום ASUS Sync במחשב.



לסנכרון לוח השנה, ASUS Sync תומך ב-Outlook (גרסה 2003 ומעלה), וכן ב-לוח השנה של Windows Vista; לסנכרון אנשי קשר, ASUS Sync תומך ב-Outlook (גרסה 2003 ומעלה), ב-Outlook Express, ובאנשי קשר של Windows Vista.



4. לחץ על הפריט שברצונך לסנכרן ולאחר מכן לחץ **Sync Selected** (סנכרן נבחרים), או לחץ **Select All** (בחר הכל) כדי לסנכרן את שני הפריטים.
5. לחץ **Calendar** (לוח שנה) או **Contacts** (אנשי קשר) בצד שמאל לקבלת תצורה מפורטת.



הצהרות כלליות והצהרות בטיחות

Federal Communication Commission

התקן זה תואם ל-FCC Rules Part 15. ההפעלה הנה בכפוף לשני התנאים הבאים: (1) אסור שההתקן יגרום הפרעה מזיקה. (2) על ההתקן לקבל כל הפרעה שתתקבל, כולל הפרעה שעלולה לגרום לפעולה לא רצויה.

ציוד זה נבדק ונמצא עומד בתנאים למכשיר דיגיטלי מסוג Class B, בהתאם לסעיף 15 בתקנות FCC (Federal Communication Commission). מגבלות אלה נועדו לספק הגנה סבירה נגד הפרעה מזיקה במקום מגורים. ציוד זה מפיק, משתמש ועשוי להקרין אנרגיה בתדרי רדיו, ולפיכך התקנה ושימוש בציוד זה שלא בהתאם להוראות, עלולים לגרום להפרעות מזיקות לתקשורת רדיו. אולם אין אחריות לכך שלא תחול הפרעה במתקן מסוים. אם ציוד זה גורם להפרעה מזיקה לשידורי רדיו או טלוויזיה, אותה ניתן לקבוע על ידי כיבוי הציוד והפעלתו, מומלץ שהמשתמש יתקן את ההפרעה באמצעות אחת או יותר מהדרכים הבאות:

- כיוון מחדש או מיקום מחדש של אנטנת הקליטה.
 - הרחקת הציוד מהמקלט.
 - חיבור הציוד לשקע חשמל במעגל שונה מהמעגל שאליו מחובר המקלט.
 - פנה למפיץ או לטכנאי רדיו/טלוויזיה מנוסה לקבלת סיוע.
- כל שינוי שלא אושר במפורש על ידי הצד האחראי לעמידה בדרישות עלול לבטל את הרשאת המשתמש להפעיל את הציוד. אין להפעיל או למקם את האנטנה/ות של משדר זה יחד עם כל אנטנה או משדר אחרים.

פרטים אודות חשיפה לתדרי RF (SAR)

המכשיר עומד בדרישות השלטונות לחשיפה לגלי רדיו. מכשיר זה תוכנן ויוצר כך שלא יחרוג מהגבלות החשיפה לקרינת רדיו (RF) אשר נקבעו על ידי גוף FCC (Federal Communication Commission) של שלטונות ארה"ב.

תקני החשיפה מבוססים על יחידת מדידה בשם SAR (Specific Absorption Rate). על פי הנחיות FCC, הגבלת SAR הינה $1.6W/kg$. בדיקות SAR מתבצעות באמצעות מיקומי הפעלה סטנדרטיים המקובלים על ידי FCC, כאשר ה-EUT משדר ברמת ההספק המוגדרת בערוצים שונים.

ערך ה-SAR הגבוה ביותר, כפי שדווח על ידי FCC, הינו $0.387W/kg$ כאשר הוא ממוקם בסמוך לגוף.

FCC העניקה אישור ציוד להתקן זה עבור כל רמות ה-SAR אשר נבדקו ונמצאו תואמות את הנחיות FCC לחשיפה לקרינת RF. FCC מחזיקה רשומות נתוני SAR של התקן זה, אותן ניתן למצוא באזור אישורי התצוגה (Display Grant) של www.fcc.gov/oet/ea/fccid לאחר חיפוש מזהה FCC: MSQTF101.

התקן זה תואם ל-SAR למטרת הגבלות חשיפה לא מבוקרות/באוקלוסייה הכללית שנקבעה ב-ANSI/IEEE C95.1-1999, ואשר נבדקה בהתאם לשיטות ולנוהלי המדידה שצוינו ב-OET Bulletin 65 Supplement C.

תקנות IC

התקן זה תואם לתקן/י RSS התעשייתיים בקנדה, הפטורים מרישיון. ההפעלה הנה בכפוף לשני התנאים הבאים: (1) התקן זה לא יגרום הפרעה, וכן (2) התקן זה חייב להיות מסוגל לקבל כל הפרעה, כולל הפרעה שעלולה לגרום לפעולה לא רצויה של ההתקן.

התקן דיגיטלי Class B זה תואם ל-Canadian ICES-003.

Cet appareil numérique de la classe B est conforme à la norme NMB-003 du Canada.

התקן שידורי רדיו זה בקטגוריה II תואם ל-Industry Canada Standard RSS-310.

Ce dispositif de radiocommunication de catégorie II respecte la norme CNR-310 d'Industrie Canada.

הצהרת IC לחשיפה לקרינה

התקן EUT זה תואם לדרישות SAR בנוגע להגבלות חשיפה בלתי מבוקרות/לאוקלוסייה הכללית אשר נקבעו ב-RSS IC-102, ונבדקו בהתאם לשיטות המדידה ולנהלים המופיעים ב-IEEE 1528. יש להתקין ולהפעיל ציוד זה במרחק מינימלי של 10 ס"מ בין החלק המקרין לבין הגוף.

אין למקם או להפעיל התקן זה והאנטנה/ות שלו בשילוב עם כל אנטנה או משדר אחרים.

תכונת הבחירה של קוד ארץ מבוטלת במוצרים המשווקים בארה"ב ובקנדה.

במקרה של מוצרים הזמינים בארה"ב ובקנדה, ניתן להפעיל את הערוצים 1~11 בלבד.

אזהרת סימן CE



הסמל CE עבור מכשירים ללא קישורית רשת אלחוטית/Bluetooth הגרסה שסופקה עם מכשר זה תואמת לתקנות הנחיות הקהילה האירופית EEC 2004/108/EC «תאימות אלקטרומגנטית» ו- EC/2006/95 «הנחית מתח נמוך».



סימון CE למכשירים עם קישורית רשת אלחוטית/Bluetooth ציוד זה תואם לדרישות הנחיה EC/1999/5 של הפרלמנט והנציבות האירופית מה-9 במרץ 1999 בנושא ציוד רדיו וטלקומוניקציה, והכרה משותפת בתאימות.

דרישות בטיחות חשמל

עבור מוצרים בעלי דירוג זרם חשמלי עד 6A ובמשקל עד 3 ק"ג נדרשים כבלי מתח שאושרו לשימוש בקוטר גדול או שווה ל: H05VV-F, 3G, 0.75mm² או H05VV-F, 2G, 0.75mm².

שירותי החזרה/מחזור של ASUS

אנו מאמינים באספקת פתרונות למשתמשים אשר יאפשרו להם למחזר בצורה אחראית את המוצרים, את הסוללות ורכיבים אחרים מתוצרתנו, וכן את חומרי האריזה. לפרטים אודות מחזור באזורים שונים, בקר בכתובת <http://csr.asus.com/english/Takeback.htm>

החלפת סוללות בסוללות מסוג לא נכון עלולה לגרום לפיצוץ. השלך סוללות משומשות בהתאם להוראות.



אין להשליך את הסוללה לפח האשפה הרגיל. סמל סל האשפה המבוטל מצוין כי אין להשליך את הסוללה אל פח האשפה הרגיל.



אין להשליך את Eee Pad לפח אשפה רגיל. המוצר תוכנן כך שניתן יהיה לעשות שימוש חוזר בחלקים ולמחזר אותו. סמל זה של פח אשפה המבוטל באמצעות איקס מצוין כי אין להשליך את המוצר (חשמל, ציוד אלקטרוניקה, ותאי סוללות המכילים כספית) לפח אשפה רגיל. בדוק מהן התקנות המקומיות בנוגע להשלכת מוצרים חשמליים.



טמפרטורה בטוחה: יש להפעיל את Eee Pad רק בסביבה בין 0°C (32°F) ל 35°C (95°F)



תוכנת Tuxera מספקת תמיכה במערכת קבצים
מסוג NTFS.



SRS SOUND הינו סימן מסחרי של חברת
SRS Labs, Inc. טכנולוגיית SOUND משולבת ברישיון
מטעם SRS Labs, Inc.



נתוני מזג האוויר מסופקים על ידי
AccuWeather.com®

AccuWeather.com®

תבנית הגופן iFont אשר נמצאת בשימוש במוצר זה
פותחה על ידי Arphic.



תמיכת Adobe® Flash® Player+

Adobe® Flash® Player+ זמין כעת להורדה מ-
Android Market. זו מהדורת GA (זמינות כללית)
של התקני Android 2.2 (Froyo) ושל 2.3
(Gingerbread) וכן מהדורת בטא ראשונית של
Android 3.x (Honeycomb) אשר
כוללים עדכון מערכת Google's 3.0.1 לפחות.



לפרטים נוספים, בקר בכתובת
<http://blogs.adobe.com/flashplayer/>

ASUSTek COMPUTER INC.	יצרן
No. 150, LI-TE RD., PEITOU, TAIPEI 112, TAIWAN R.O.C	כתובת, עיר
טאיוואן	ארץ
ASUS COMPUTER GmbH	נציג מורשה באירופה
HARKORT STR. 21-23, 40880 RATINGEN	כתובת, עיר
גרמניה	ארץ

מוגן בזכויות יוצרים © 2011 ASUSTeK COMPUTER INC. כל הזכויות שמורות.